



Unité Pastorale « Grain de Seneve »
Paroisses St-Henri et Divin Sauveur

www.graindeseneve.be

16 & 17 Octobre 2021 – (25)

Editeur responsable : Ab M. Ronquaux

Parvis Saint-Henri, 18

1200 – Bruxelles

Dans cette édition

Je cherche

Appartement

A LOUER

On cherche un
appartement p. 4



CONFIRMATIONS 2021 GDS
un GRAND CRU p. 5-8



Une église pas comme les autres
en pages 10 & 11



SYNODE, mon beau SYNODE !
en page 2



Le Père Milad Jahwich sera
ordonné évêque en page 4

Edito :



Frères et sœurs du Grain de Senevé,

Le pape François a lancé le **synode 2021-2023** dimanche dernier à Rome et ce dimanche c'est notre évêque qui le lance dans notre église diocésaine depuis la cathédrale des SS Michel & Gudule dimanche après-midi.

Ce synode est plus qu'un synode, c'est une manière pour le pape de nous faire expérimenter ce qu'est la synodalité ou ce qu'elle pourrait et devrait être. Il s'agit de permettre à un maximum de personnes de choisir ensemble de s'ECOUTER les uns les autres de manière bienveillante et surtout d'ECOUTER Celui qui est au cœur de nos échanges, le Christ lui-même.



COMMENT ? pour cela le secrétariat du synode a préparé des questions que nous sommes appelés à partager et surtout à nous partager nos réponses à ces questions par petits groupes de 12 à 14 personnes avec l'idée de répondre aux questions pendant une première rencontre avant Noël, une entre Janvier et mars et une dernière avant la Pentecôte. Le samedi de Pentecôte serait l'occasion de célébrer la première partie du chemin parcouru. Le but du synode n'est pas d'abord de noircir du papier ! Il n'y aura que 10 pages de résumé pour l'entièreté du diocèse.

Mais ces partages ne doivent pas servir uniquement pour Rome, ils sont destinés à soutenir les réflexions et les engagements au niveau de l'église locale. Il faudra inventer comment le rendre possible de manière accessible à toutes et tous ...

Une première chose accessible à toutes et tous, est d'accueillir l'invitation du Seigneur à ne pas en faire NOTRE affaire, mais à permettre à Dieu d'être qui il est au cœur de cette dynamique et pour ce faire de le lui confier. Pour ce faire le pape François a écrit une prière pour le synode, que je vous invite à reprendre de manière régulière ...

Prière du pape François pour le Synode

Nous voici devant Toi, Esprit Saint ; en Ton Nom, nous sommes réunis. Toi notre seul conseiller, viens à nous, demeure avec nous, daigne habiter nos cœurs. Enseigne-nous vers quel but nous orienter ; montre-nous comment nous devons marcher ensemble. Nous qui sommes faibles et pécheurs, ne permets pas que nous provoquions le désordre. Fais-en sorte, que l'ignorance ne nous entraîne pas sur une fausse route, ni que la partialité influence nos actes. Que nous trouvions en Toi notre unité, sans nous éloigner du chemin de la vérité et de la justice, en avançant ensemble vers la vie éternelle. Nous te le demandons à Toi, qui agis en tout temps et en tout lieu, dans la communion du Père et du Fils, pour les siècles des siècles, Amen.

*A bientôt !
Ab Michel Rongvaux*

Horaires et lieux des célébrations : du 16 octobre au 15 novembre 2021

Célébrations dominicales

Tous les samedis à 18h

Chapelle provisoire – salle Saint-Henri
avenue Georges-Henri 383 (salle St-Henri)

Tous les dimanches (et jours de fête) à 11h :

Eglise du Divin Sauveur
av. de Roodebeek 269 à 1030 Schaerbeek

Messes de semaine (sauf grandes fêtes)

Les lundis, mercredis et jeudis à 18h :

chapelle Notre-Dame à St-Henri – parvis St-Henri (en face du n° 18)

Les mardis et vendredis à 18h :

chapelle du Divin Sauveur – rue Aimé Smekens 82

Collectes du 16 octobre au 14 novembre 2021

Dates W.E.	Destination de la collecte
16 & 17 octobre	Association des œuvres paroissiales
23 & 24 octobre	Mission universelle
30 & 31 octobre	Fabriques d'église
6 & 7 novembre	Fabriques d'église
13 & 14 novembre	Enseignement spécialisé

Si vous ne pouvez participer à nos célébrations, vous êtes invités à virer votre participation sur le **compte transit de l'unité pastorale GDS** BE 10 3630 3383 9704 au nom de 'AOP BXL NE GDS Transit' et de mettre en communication de votre versement la date de la collecte et sa destination. Déjà merci à vous pour votre aide. MERCI !

ON RECHERCHE URGEMMENT un toit pour la famille CAMARA

Je recherche
un logement



Chers amis du GDS,

De quoi s'agit-il ?

Il s'agit de la famille Camara, qui compte 2 enfants, l'équipe "*Réfugiés de notre UP GDS*" cherche ardemment et fermement un appartement 2 chambres proche du métro et à un loyer modéré (la famille Camara se retrouvera sans logement fin décembre 2021).

Si vous pensez à une possibilité, n'hésitez pas à contactez par téléphone Marie-Chantal du Bois au **0475 413 766** : elle fait partie de l'équipe **Réfugiés GDS**.

DEJA MERCI POUR EUX !!



Le Père Milad Jahwich qui a été plusieurs années responsable de la communauté gréco-catholique rue de l'Orient à ETTERBEEK a été élu évêque par son synode d'église orientale. Le pape François a confirmé son élection le 18/9 dernier et il va être ordonné évêque tout bientôt le 30 octobre au LIBAN avant de rejoindre le Canada pour sa nouvelle mission épiscopale.

Je lui ai promis que nous allons prier pour lui afin qu'il puisse accomplir sa nouvelle mission dans le feu de l'Esprit-Saint.

Ab MR

LE MARATHON des CONFIRMATIONS du 25 septembre 2021

Une confirmation mine de rien c'est presque un exploit sportif Pourquoi ? ... Vous imaginez déjà les préparations la veille en une heure et demie nous avons répété les mouvements et cherché à trouver la bonne aube pour chacune et chacun, les cordons qui vont avec ou non, les places pour les unes, les uns et les autres ...



Mais ce n'est encore que l'avant-préparation ... car le samedi 25 septembre au matin c'était alors le moment le plus crucial avec une série de pas moins de trois célébrations à 10h, 12h et 15h qui ont permis de vivre plus sereinement ces moments chaque fois pour une quinzaine de confirmands ...

Chaque fois le confirmateur a pris du temps, pas mal de temps en fait, pour parler à chacune et chacun d'eux à partir de la lettre qu'ils avaient eux-mêmes envoyée au confirmateur pour se présenter et pour partager ce qu'ils demandaient tout spécialement comme don de l'Esprit-Saint à ce moment de leur vie. Et aux dires des parrain et marraine présents près de leurs confirmands, ce furent des moments forts, d'émotion et de joie. Certains confirmands ont pu être touchés au cœur par telle ou telle parole ... ou tel petit signe reçu ...

Nous le savons bien : l'Esprit souffle où il veut ... mais quand cela a lieu nous sommes souvent comme pris à l'improviste et c'est inattendu et d'autant plus gracieux et gratuit !

Alors oui merci à chacune et chacun pour ce marathon de pas moins de 6 heures de célébration, merci au confirmateur l'abbé Benoît Hauzeur – qui a pris ce temps pour notre communauté et chacun de ces jeunes : le 45^{ème} confirmand ne recevait pas moins d'attention que le ou la première ... car les premiers sont les derniers et inversement ... c'est parole d'évangile, mais c'est aussi la réalité !





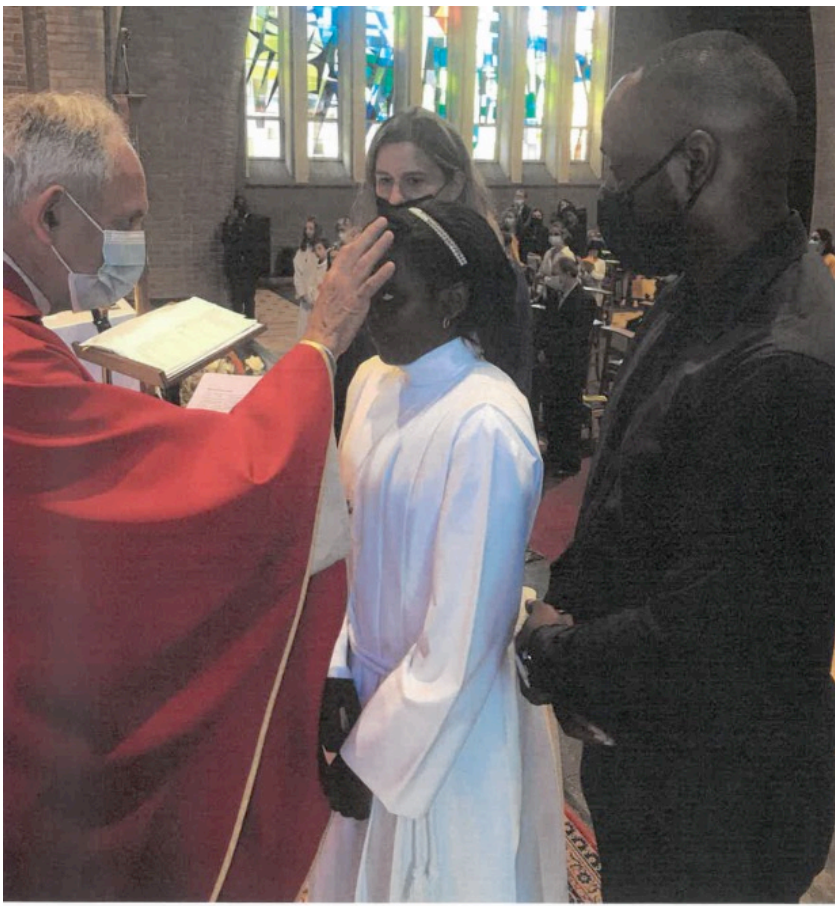
Merci aux confirmands soutenus par leurs catéchistes et tous ceux et celles qui les ont accompagnés durant trois ans et un peu plus ...RIEN n'est FINI !! que du contraire et cette année plus que jamais, c'est aussi le cas puisque nous avons tout de suite invité nos confirmés dès le 2 octobre et ensuite le 9 octobre au groupe MEEKADOS, le groupe des jeunes de l'UP Etterbeek et pour l'UP GDS avec sœur Françoise Coppieters en animatrice hors

pair. Les premiers échos que j'ai vécus et ceux que j'ai récoltés étaient très positifs et donnent déjà le goût de poursuivre le chemin ensemble ...

Le dimanche 24 octobre c'est tous ensemble que nous nous retrouverons pour une matinée un peu comme fin août dernier cette fois-ci au DIVIN SAUVEUR avec un petit plus : **le petit déjeuner du matin** à 9h au fond de l'église : chacun apporte de quoi manger mais les boissons sont sur place (café, thé ou cacao chaud) **et vers 9h40** nous allons vivre des ateliers pour enrichir notre célébration de ce que chacune et chacun de nous est capable pour que ce DIMANCHE de la MISSION ne soit vraiment pas comme les autres ... et enfin à 11h c'est l'eucharistie MISSIONNANTE, MISSIONNAIRE et COMMISSIONNANTE ... où tous nous serons envoyés :

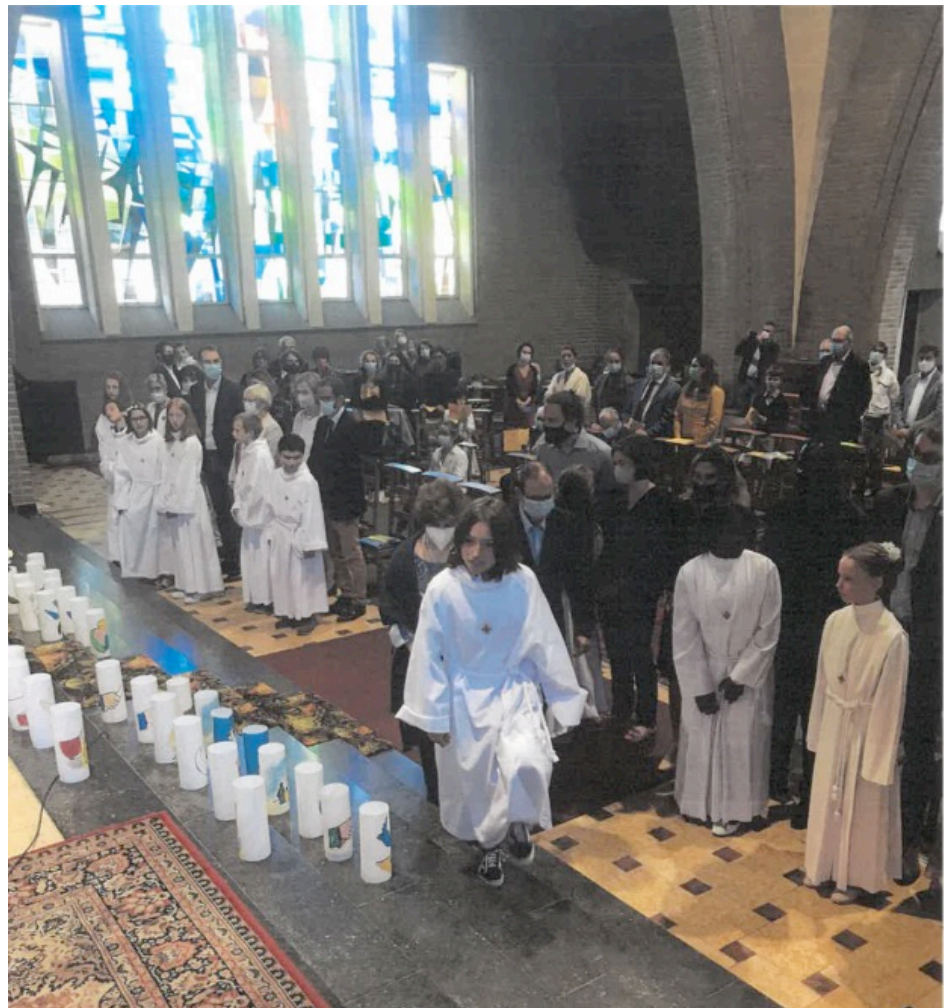
envoyés pour SERVIR,
envoyés pour AIMER,
envoyés pour CROIRE,
envoyés pour TEMOIGNER en paroles et en actes ...





*Sois marquée de
l'Esprit-Saint,
le don de Dieu ...*

*L'Esprit de
Dieu touche
tes peurs ...*





*Esprit du Christ ...
Esprit de Joie ...
Esprit du Partage ...*



ANTENNES DES SECRETARIATS AU DIVIN SAUVEUR ET SAINT-HENRI

Nous cherchons une ou deux personnes bénévoles pour nous aider au secrétariat du DS avenue de Roodebeek, 269. Ce secrétariat a lieu tous les matins de 10 à 12 h. Il faut pouvoir employer l'ordinateur, répondre au téléphone, faire le suivi des mails, noter dans l'agenda les demandes, rechercher éventuellement dans les registres les demandes de certificats de baptême, confirmation...

Si vous pouvez nous aider prenez contact de préférence le jeudi matin avec Marie-Christine Blanche, (02.7341194) ou chez Monsieur le Curé (0486.705391) ou paroisse.ds@skynet.be.

DU COEUR ET DE L'INTELLIGENCE ÉMOTIONNELLE A PLACE TO LIVE

de Marie Caroline Coppieters



J'ai passé 2 jours de vacances formidables ! Armée d'éponges, loques, brosses, savon, j'ai nettoyé les locaux d'un camp de vacances près de Gand. Grâce à quelques autres bénévoles, nous avons rendu les lieux dans un état de propreté impeccable. Ceci a rendu possible la restitution de l'entièreté de la garantie locative de la part du propriétaire des locaux. "Zeg ! nooit zo'n proper gebouw terug gekregen !", s'est-il réjoui.

J'étais venue à l'issue du séjour d'une soixantaine de personnes - enfants, ados et mamans bruxelloises en difficulté - qui vivent dans des immeubles exigus sans pouvoir partir en vacances.

L'asbl "**A Place To Live**" située à Laeken organise chaque été depuis 1999 pareilles vacances, ainsi que des courts séjours durant les vacances scolaires de Toussaint et Pâques. Sans oublier quelques excursions durant l'année.

Ce qui m'a séduite dans le fonctionnement de cette asbl : 3 choses (*notamment*)

1.- les participant.es/bénéficiaires ne sont pas des assisté.es. Elles contribuent un peu financièrement, dans la mesure de leurs moyens. Tout le monde met la main à la pâte chaque jour : qui à la vaisselle, qui à l'animation, qui à dresser ou desservir la table, à ranger les jouets. Chacun.e fait son lit, et met de l'ordre dans sa chambre.

2.- les séjours sont éducatifs: les enfants apprennent à rouler à vélo par ex - et à ranger le vélo après usage; à nager, à bricoler, à faire du théâtre. Les conflits sont réglés sur le champ selon la méthode de la CNV communication non violente.

Une maman marocaine témoignait : "à la maison, mon fils refusait de faire la vaisselle. Maintenant que, durant le camp, chacun prend un tour de rôle à la vaisselle , il fait aussi la vaisselle à la maison. C'est vraiment un bon changement".

3.- Les adultes bénéficiaires d'une année sont sollicités pour devenir bénévoles l'année suivante, par ex. comme assistante-cuisinier, animatrice de jeux, faire les courses d'alimentation, etc.

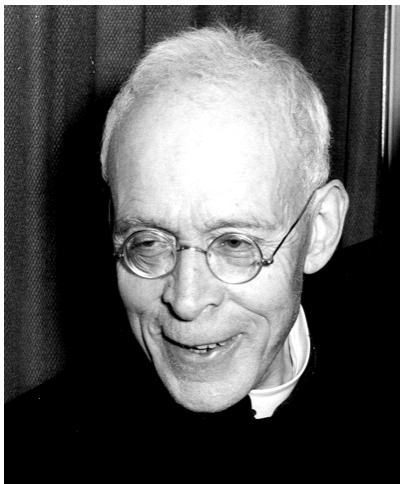
Le prochain séjour aura lieu fin octobre, début novembre. Nous avons vraiment besoin de vous, de votre sponsoring. Une journée de vacances sponsorisée **se monte à 16 eur.**

C'est un bon investissement ! Vos dons de 40 eur minimum sont déductibles fiscalement à 45% de leur montant, si vous les virez via l'asbl Arc en Ciel. Le service Arc-En-Ciel vous adressera dans le courant du 1er trimestre de l'année suivante l'attestation fiscale à joindre à votre prochaine déclaration fiscale pour des versements effectués avec la mention : " **don au Projet n°112** " au compte BE41 6300 1180 0010 du Service Arc-en-Ciel, 41 Rue du Bien Faire - 1170 Bruxelles.

Marie Caroline Coppieters

Voici un texte qui nous a permis de prier lors de notre dernière EPU :

Plus encore que la maison du peuple chrétien, l'église est la maison du Christ. Un mystère, une présence, remplit la plus pauvre des églises catholiques. Elle est habitée. Elle ne vit pas d'abord du mouvement que lui apporte le va-et-vient des foules. Elle est elle-même, antérieurement, source de vie et de pureté pour ceux qui franchissent son enceinte.



Elle possède la présence réelle, la présence corporelle du Christ, le « lieu » où le suprême Amour a touché notre nature humaine pour contracter avec elle des noces éternelles, le foyer de rayonnement capable d'illuminer tout le drame du temps et de l'aventure humaine. Chacun peut entrer là et rencontrer personnellement et silencieusement, intimement le Jésus de l'Évangile.

Chacun, quelles que soient ses ignorances, les fautes dont le souvenir peut l'accabler, ses secrètes détresses intérieures, ose l'approcher, comme jadis la pécheresse dans la maison de Simon le pharisien. Chacun peut crier vers lui comme l'aveugle de Jéricho, et dire : Seigneur, que je voie ! (Lc 18,41).

*Cardinal Charles Journet
dans «Le mystère de l'eucharistie» 1981.*

Notre église du Divin Sauveur vue autrement !

"L'église du Divin Sauveur n'est peut-être pas un chef d'œuvre d'architecture mais elle fait cependant l'objet de différentes études universitaires.

Nous avons eu le plaisir de guider des étudiants dans notre église devenue sujet d'un mémoire de fin d'études.

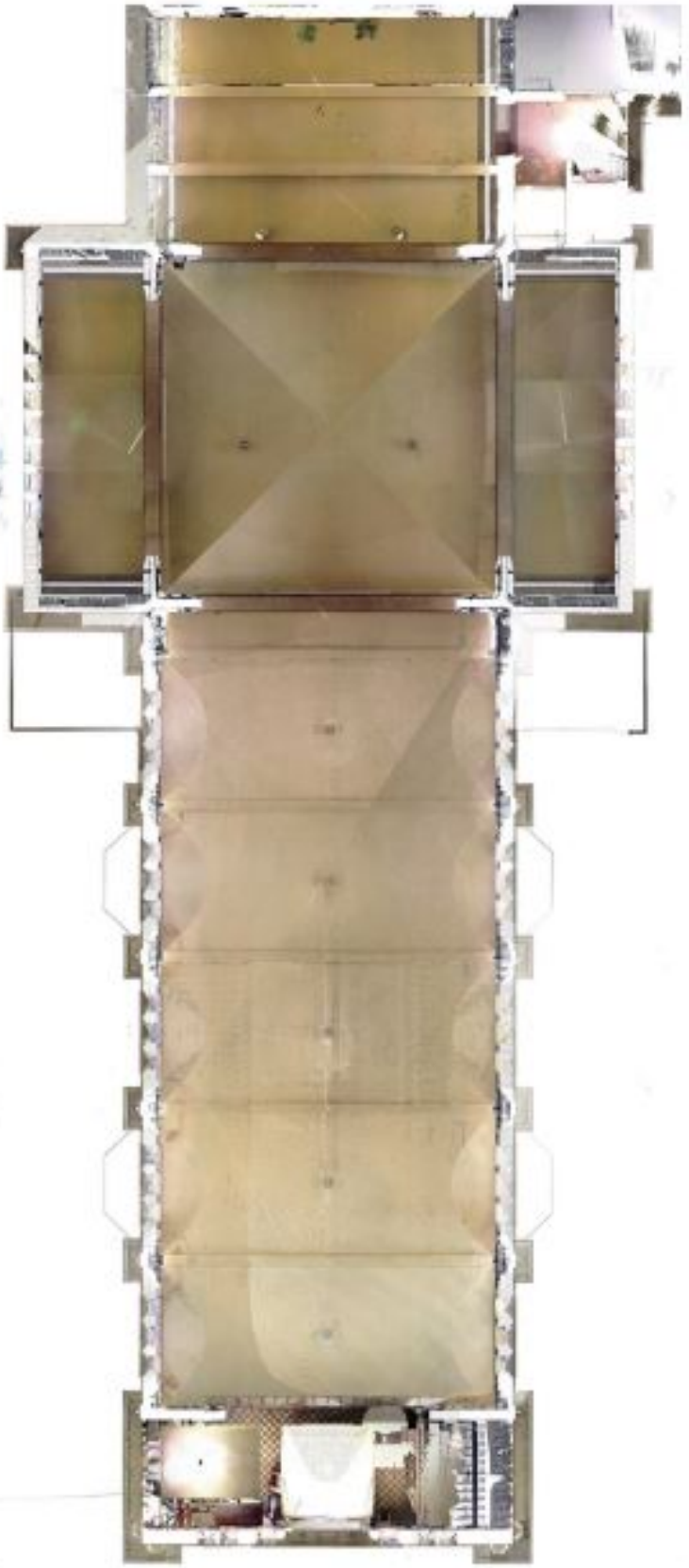
C'est ainsi que l'église du Divin Sauveur se retrouve en compagnie d'autres églises construites dans l'agglomération bruxelloise dans les années 1930 ou citée en exemple dans un cours sur les poutres en béton et charpentes métalliques et dernièrement à propos de la construction des voûtes "en briques creuses et béton".

Il y a quelques mois une "**scanographie**" a permis de reconstituer une image de coupe de l'église au départ d'une série d'analyses par balayage et rotation d'un appareil à rayons X-détecteurs.

Cela nous offre des images étonnantes

Marcel Gilon







« En Chemin »

**Soirées pour des jeunes entre 18-35 ans :
partage biblique – prière – convivialité
Le vendredi soir (voir dates) à partir de 19h45
chez les Sœurs de Saint-André (Av. Lambeau
108)**

Chacun·e d'entre nous est « en chemin », dans notre foi et dans tant d'autres domaines de notre vie.

Si tu as entre 18-35 ans et envie de rencontrer d'autres jeunes pour vivre un moment de partage biblique, de prière et de convivialité, nous t'invitons aux soirées « En chemin ». Nous sommes en route les uns avec les autres et nous pouvons approfondir notre foi ensemble.

Voici notre proposition :

19h45 arrivée

20h00 partage d'un texte biblique

21h00 prière

21h45 un moment de convivialité entre nous

Où ? Chez nous : Sœurs de Saint-André

Avenue Lambeau 108, 1200 Bruxelles

tél. : 0478 49 26 47 ou 02 735 09 08

mail : bep.saintandre@gmail.com

Voici les dates pour 2021 et 2022 :

Les vendredis : 8 octobre 2021, 12 novembre, 3 décembre,

14 janvier 2022, 27 mai, 10 juin – Prière de Taizé dans

l'église de Sainte Suzanne :

<https://www.kerkebeek.be/home/spip.php?article76>

Nous sommes en communion avec les frères d'Orval et avec les rencontres de jeunes OJP.

Pour info : Le week-end à Orval pour les moins de 30 ans aura lieu du 4-6 février 2022 : <https://www.orval.be/fr/page/482-ojp-fevrier>

Nous nous réjouissons de vous accueillir chez nous !

Srs. Anne-Marie, Bep, Anne, Nadine, Agnes et Marie-Hélène

Responsables pastoraux - Prêtres

Abbé Michel RONGVAUX – Responsable de *la Paroisse Unité Pastorale Grain de Sénevé*
michel.rongvaux@skynet.be – 0486 70 53 91

Père Armel OTABELA – coresponsable pastoral pour *la Paroisse UP Grain de Sénevé*
otarmel17@gmail.com – 0466 344 609

Equipe Pastorale de la Paroisse UP Grain de Sénevé

Outre les 2 prêtres nommés, en sont membres : Ariane Calmeyn, Christiane De Muylder, Claire Skalmowski, Marie-Chantal du Bois, Raphaël Bonaert, Sébastien Petit, Sylvie Beauvois & Xavier De Muylder.

Secrétariats de la Paroisse UP « Grain de sénevé »

- **Antenne du Divin Sauveur** : du lundi au vendredi : 10h à 12h

mail : paroisse.ds@skynet.be

avenue de Roodebeek 269 à 1030 Schaerbeek - Tél. 02 734 11 94

- **Antenne de St-Henri** : mardi et jeudi : 9h30 à 11h

mail : paroissesainthenri@gmail.com

parvis St-Henri 18 à 1200 Bruxelles - Tél. 02 734 47 63

Site Internet : www.graindeseneve.be

