



Unité Pastorale « Grain de Sénevé »
Paroisses St-Henri et Divin Sauveur

www.graindeseneve.be

Mars 2021 – (11) – 20 & 21 mars

Dans cette édition



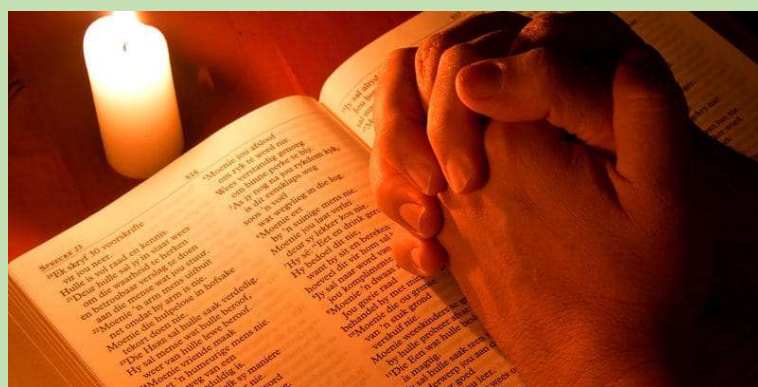
**5^{ème} dimanche de carême B
en famille en pages 3 à 5**



**Chantier de l'église St-Henri
en page 9**



**Entraide & Fraternité
Au Sud-Kivu en pages 7 & 8**



**6^{ème} partage biblique : le 24/3
en page 6**

Edito :



Chers paroissiens et au-delà,

Nous voici presque déjà à la semaine sainte puisque dans une semaine c'est le dimanche des Rameaux. Malheureusement pour la 2^{ème} fois nous ne pourrons pas nous retrouver en présentiel nombreux pour vivre ces moments forts de l'année liturgique.

Nous avons voulu avec l'EPU GDS trouver comment rejoindre les uns et les autres. C'est pourquoi vous recevrez un feuillet toute boîtes qui annonce les propositions pour ce week-end des 27&28 mars prochain.



Le samedi 27/3 de 10 à 12h le Père Armel et l'abbé Luc seront présents à **l'église du Divin Sauveur** pour rendre possible la bénédiction des rameaux et/ou le sacrement de réconciliation. Pour les rameaux, le plus simple est que chaque famille, chaque personne apporte quelques rameaux (il n'est pas obligé que ce soit du buis ...) qui pourront être bénis sur place.

Le même samedi 27/3 de 14 à 16h à l'église du Divin Sauveur, le Père Armel et l'abbé Rongvaux seront présents aussi pour permettre les deux démarches. Les rameaux seront bénis aussi durant les célébrations sur inscription.

Le dimanche 28 mars, à l'église du Divin Sauveur le Père Armel sera présent de 10 à 10h50 et l'abbé Rongvaux poursuivra jusque midi.

Le dimanche 28 mars après-midi, de 14 à 16h, l'abbé Rongvaux sera présent à **la chapelle Notre-Dame** pour bénir le buis. Un temps d'adoration eucharistique sera possible dans la chapelle Notre-Dame de l'église St-Henri au même moment.

Merci déjà à celles et ceux qui auront été distribuer les flyers pour inviter les paroissiens de nos deux clochers à nous rejoindre pour relayer l'invitation du Seigneur à quelques encâblures de la fête de Pâques.

Que ces moments nous aident à mettre nos pas dans ceux de Jésus-Christ et qu'ils nous aident à ouvrir l'espace pour le Royaume de Dieu.

Ab Michel Rongvaux

5^{ème} dimanche du Carême B



Pour aller plus loin

Détails :

- Le lapin de gauche représente Jésus, qui a le pouvoir de jeter le démon (le lapin rouge, à droite) hors du monde.
 - On peut remarquer qu'il y a de la lumière partout, sauf autour du démon. L'enfer n'est pas un lieu, mais un état. L'enfer est là où j'ai des zones d'ombre, là où je m'enferme sur mes ténèbres.
- Le démon embarque ses propres ténèbres. Les ténèbres fuient devant la Lumière qu'est le Christ.
- l'« aller simple » montre que c'est quelque chose de définitif.

Questions

- Quelles sont mes zones de ténèbres ? Il y a celles dont je suis conscient, et celles qu'on me renvoie à la figure. Est-ce que j'accorde plus de crédit à ce que je pense de moi, ou bien à ce que les autres me renvoient de moi ? Pourquoi ?

Miche de pain 20 & 21/3/2021

5^{ème} dimanche de Carême B

(merci à l'équipe de l'éveil à la foi)

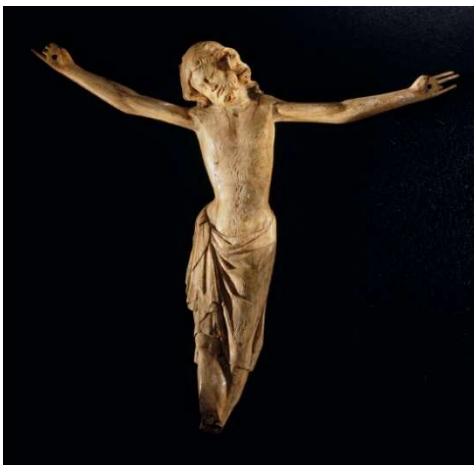


Bonjour les enfants,

Ce dimanche, c'est le dimanche qui précède le dimanche des Rameaux et nous lisons un extrait de l'évangile de Saint Jean, L'heure de la Passion, de la mort de Jésus et de sa Résurrection approche.

Voilà ce que nous raconte Saint Jean : Nous sommes au temps de la Pâque. Beaucoup de personnes, des juifs mais aussi des Grecs, montent à Jérusalem. Ils ont entendu parler de Jésus et ils veulent le rencontrer, lui parler, avoir un contact direct avec lui. Quoi de plus normal !!!

Et Jésus leur dit une phrase très forte. Il parle de sa mort et il est bouleversé par l'angoisse de ce qu'il va vivre dans son corps mais il dit aussi sa confiance « si le grain meurt, il portera beaucoup de fruits » Il parle donc déjà de sa résurrection et qu'il nous accueillera tous à bras ouverts.



Regardons un crucifix, Jésus est là et il nous ouvre les bras comme un Père.

Le mot gloire, qui est repris plusieurs fois, a comme signification : Jésus se manifeste et nous révèle la présence de Dieu, qui a conclu une alliance d'Amour avec tous. Être glorifié pour Jésus, c'est ce don d'Amour total, la victoire de l'Amour sur la haine.

Que le Seigneur Jésus vous bénisse tous et vous fasse grandir dans Son immense Amour.



Avec le service « Grandir dans la foi » & le diocèse de Tournai

Chères familles,

Le service de catéchèse du Vicariat de Bruxelles propose des outils pour le cheminement de Carême en lien avec le diocèse de Tournai cette fois-ci ... Pour ce 4^{ème} dimanche de Carême vous pouvez aller voir sur le lien

<https://cathoutils.be/temps-de-priere-a-la-maison-5eme-dimanche-de-careme-21-03/>

ou https://www.diocese-tournai.be/images/sous_sites/Catechese/dimanche_21_mars.pdf



Pour profiter de toutes les possibilités de la proposition le plus simple est d'aller sur le lien hypertexte ainsi vous bénéficiez des liens directs pour la musique, ou d'autres renvois sur le web ...

DERNIER DES PARTAGES DU CARÊME 2021

Le carême de cette année s'envisage dans l'Espérance et la méditation de la Parole de Dieu sur la **Création**, don de l'amour de Dieu manifesté en Jésus-Christ Sauveur. Cette parole sera partagée encore cette année entre tous ceux qui le désirent, non plus dans les maisons, amis en famille à cause de la covid 19.

Il suffit de se connecter en cliquant sur le lien zoom que voici :

<https://us02web.zoom.us/j/82564995728>



Soyez les bienvenus et n'hésitez pas à en parler autour de vous.

P. Armel.

+32 466 344 609

otarmel17@gmail.co

6^{ème} moment : Mercredi 24 mars 2021- 20h

Texte : Marc 11, 1-10

“ Béni soit celui qui vient au nom du Seigneur. Hosanna “

Animateur :

Robert Warichet



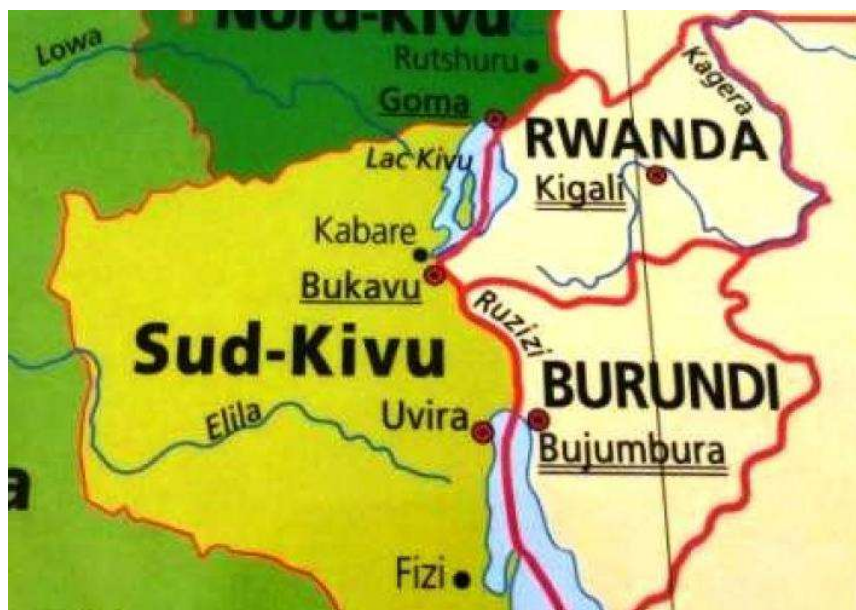
CAREME de PARTAGE (transmis par Marie-Rose Warichet)

Projets de Entraide et Fraternité avec ses partenaires en
République démocratique du Congo
Campagne de carême 2021
(*Extraits de Juste terre 178*)



3. Sécurité alimentaire et protection de l'environnement.

La Province du Sud-Kivu a joui durant des décennies d'un climat tempéré favorable à l'agriculture et à l'élevage. Jusqu'il y a peu, ce climat permettait aux paysans et paysannes de cultiver et de produire toute l'année. Malheureusement, le changement climatique bouleverse les saisons culturales et réduit les récoltes (fortes précipitations, inondations, grêles, maladies des plantes, etc.). Les surfaces de forêts naturelles se sont réduites. En cause : un déboisement massif et continu des collines et des montagnes (notamment pour se chauffer et pour cuisiner dans cette région où l'électricité fait défaut), une forte densité de



population et la disparition des dispositifs antiérosifs dans les villages. Afin de faire face à cette situation, le CAB a mis sur pied un projet de protection de l'environnement et de sécurité alimentaire dans les territoires de Kabare, Kalehe et Walungu situés au Sud-Kivu. Des activités de reboisement, de reforestation et d'agroforesterie ont débuté. Chaque année, l'ambition est de planter près de 250 hectares.

« Avant, la saison des pluies comptait dix mois. Maintenant, tout a changé. Les pluies sont soit rares, soit très abondantes. Les sécheresses et inondations deviennent monnaie courante. Nous essayons de sensibiliser la population pour qu'elle plante des arbres. Cela va contribuer à atténuer les effets du changement climatique », témoigne Justin, un membre du CAB. Parallèlement à ces activités, un millier de familles vont augmenter leur revenu de 60 % grâce à la transformation de leur récolte (confitures, jus, miel) et le recyclage des déchets (briquettes chauffantes pour cuisiner).



2^{ème} Collecte Entraide & Fraternité

Nous vous invitons, les **27 et 28 mars**, à vous montrer solidaires avec le Tiers Monde. **Entraide & Fraternité** fait appel à vous pour soutenir des projets sélectionnés à travers le monde. Les dons déductibles fiscalement peuvent être versés au compte BE68 0000 0000 3434 d'Entraide et Fraternité ou **en ligne**. Ou via le compte transit de la paroisse, voir plus loin. https://jedonne-entraide.iraiser.eu/Careme_2021/~mon-don
Merci pour votre générosité !



Entraide et Fraternité

Rue du Gouvernement Provisoire 32

1000 Bruxelles

N° d'entreprise : BE 418.015.461

Contacts : T. 02 227 66 80 - info@entraide.be

www.entraide.be

PETIT RESUME DU CHANTIER DE L'EGLISE ST HENRI par l'architecte

Travaux réalisés et en cours :

Extérieur

- les injections des creux dans la maçonnerie sont terminées
- les passerelles techniques donnant accès au grenier sont posées sur la moitié est de l'église, la couverture de la toiture peut donc être posée (moitié est également), les chevrons en bois sont déjà posés
- les restaurations de pierre extérieures sont terminées (il reste à reposer les pointes de culées au sud)
- la restauration des vitraux in situ a démarré (nettoyage et réparations de vitraux)

Intérieur

- les fosses pour le chauffage ont été réalisées dans la nef ainsi que les saignées pour leur raccordement
- ouverture des joints défectueux au niveau des pierres blanches (moitié est) et réfection + restaurations ponctuelles de pierre blanche



moitié ouest (isolation + couverture)

Prochains travaux :

- compléments d'échafaudages intérieurs pour nettoyage et restauration des façades intérieures
- dépose de la verrière ouest (structure et vitraux)
- restauration des façades intérieures (moitié occidentale)
- travaux de toiture

Cordialement,

Jeremy Brakel
Ingénieur Architecte - administrateur
Architectures Parallèles srl

[\(VOYEZ LES PHOTOS PRISES PAR PIERRE TERLINDEN DANS LE PDF JOINT\)](#)

COLLECTE de ces 20 & 21 mars 2021

Comme chaque année, nous sommes invités à soutenir le travail des membres de nos conseils de fabrique des deux bâtiments-églises. Merci déjà de votre soutien.

Comme nous ne pouvons pas tenir les célébrations de manière habituelle, vous êtes invités à virer votre participation sur le **compte transit de l'unité pastorale GDS BE 10 3630 3383 9704** au nom de AOP BXL NE GDS Transit et de mettre en communication de votre versement « **collecte 20 & 21 mars 2021 Fabriques d'église** »

Merci d'avance de votre participation au bien-être de toutes et tous.



Pour nourrir la communion entre nous.

Chers tous,

Nous sommes autorisés depuis le 13 décembre à célébrer l'eucharistie de manière publique mais en **limitant le nombre de personnes à 15 quelle que soit la taille du local**. (les enfants de moins de douze ans ne sont pas comptabilisés dans ce nombre)

Nos **messes de semaine** sont célébrées à 18h **et** à la chapelle Notre-Dame de l'église St-Henri les lundi, mercredi et jeudi **et** à la chapelle du Divin Sauveur les mardi et vendredi. (sans inscription)

Pour les **messes de week-end & des fêtes**, nous devons travailler par inscription préalable. **Les nouvelles dates sont insérées chaque dimanche midi**. Pour rendre l'inscription possible nous **demandons aux personnes de s'inscrire**, ou demander à quelqu'un de le faire pour vous, sur le site web www.kelmesse.org. Vous précisez à l'arrivée sur le site web, que vous êtes du diocèse de Malines-Bruxelles, vous choisissez l'Unité pastorale Grain de Sénevé, vous choisissez une des célébrations proposées, vous indiquez votre nom, votre adresse mail, et puis vous cochez le nombre de places que vous souhaitez, à l'heure où il y a de la place. Quand le quota de 15 est atteint, les inscriptions ne sont plus possibles.

Vous pouvez aussi aller directement sur ce lien hypertexte pour arriver à la page qui concerne notre unité pastorale

<https://kelmesse.org/inscription2.php?marque=BRU&codeproduit=1200SENEVE>

Si vous n'avez pas accès à internet, vous pouvez aussi téléphoner à l'antenne paroissiale du Divin Sauveur, du lundi au vendredi de 10 à 12h au 02 734 11 94 ou à l'antenne paroissiale de St-Henri à la cure de St-Henri, les mardis et jeudis de 9h30 à 11h au 02 734 47 63.

TVGDS
www.youtube.com



Nous retransmettrons la **célébration eucharistique du seul dimanche matin** par transmission via la chaîne YouTube de l'UP Grain de Sénevé. Vous pourrez donc retrouver la **célébration dominicale retransmise sur TVGDS**.

Il suffit de vous rendre sur le site internet « YouTube » et de taper **TVGDS** pour retrouver la célébration enregistrée.

Bien à vous,
Ab Michel Rongvaux

Responsables pastoraux - Prêtres

Abbé Michel RONGVAUX – Responsable de *la Paroisse Unité Pastorale Grain de Sénevé*
michel.rongvaux@skynet.be – 0486 70 53 91

Père Armel OTABELA – coresponsable pastoral pour *la Paroisse UP Grain de Sénevé*
otarmel17@gmail.com – 0466 344 609

Equipe Pastorale de la Paroisse UP Grain de Sénevé

Outre les 2 prêtres nommés, en sont membres : Ariane Calmeyn, Christiane De Muylder, Claire Skalmowski, Marie-Chantal du Bois, Raphaël Bonaert, Sébastien Petit, Sylvie Beauvois & Xavier De Muylder.

Secrétariats de la Paroisse UP « Grain de sénevé »

- **Antenne du Divin Sauveur** : du lundi au vendredi : 10h à 12h

mail : paroisse.ds@skynet.be

avenue de Roodebeek 269 à 1030 Schaerbeek - Tél. 02 734 11 94

- **Antenne de St-Henri** mardi et jeudi : 9h30 à 11h

mail : paroissesainthenri@gmail.com

parvis St-Henri 18 à 1200 Bruxelles - Tél. 02 734 47 63

Site Internet : www.graineseneve.be

