



Unité Pastorale « Grain de Seneve »
Paroisses St-Henri et Divin Sauveur

www.graindeseneve.be

Décembre 2020 – (4) – 26 & 27 décembre

Editeur responsable : Ab M. Ronquaux

Parois Saint-Henri, 18

1200 – Bruxelles

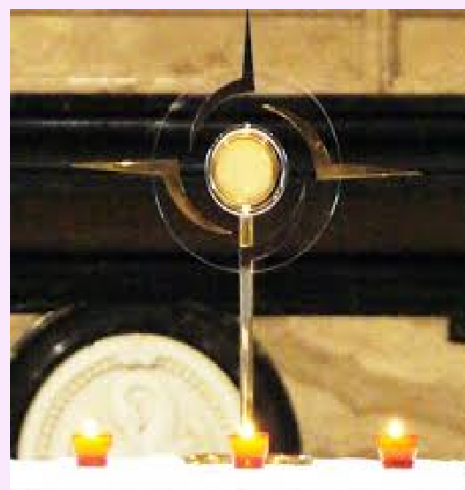
Dans cette édition



**MERCI pour les vêtements
chauds, & autres produits
apportés pour les plus
démunis !!**



M
pi



**Avec les familles
En pages 5**

« *Consolez mon peuple* » dit le Seigneur, car Il vient le Seigneur notre Dieu !

Edito :

Chères familles, nous venons de célébrer Noël que nous avons cherché à préparer dans la liturgie depuis fin novembre déjà. Merci à celles et ceux qui ont rendu possible la déambulation auprès de la crèche en ces 24 & 25 décembre et les diverses célébrations de ces 24 & 25 décembre portées grâce aux dons des uns et des autres.

Merci à celles et ceux qui sont venus avec des vêtements chauds et matériel d'hygiène pour les plus démunis. Merci à celles et ceux qui ont préparé des cartes de vœux à remettre aux personnes plus isolées ou malades.

Merci à celles et ceux qui ont réalisé leur santon et l'ont déposé à la crèche faisant de cette crèche, la maison de et pour tous.

Aujourd'hui dans les textes de l'Écriture de la messe du jour, nous avons entendu le Prologue de St-Jean qui rappelle que « Jésus est venu parmi les siens et que les siens ne l'ont pas reconnu ... ». Tragique moment pour l'humanité de ne pas reconnaître celui qui est venu pour être Dieu-avec-nous, Jésus EMMANUEL. Mais il est toujours temps de renverser la vapeur et dans notre vie de chaque jour de prendre le temps de le reconnaître ce Jésus pour notre Dieu et notre Sauveur comme nous l'avons chanté en ces célébrations de Noël avec le chant « **Peuple Fidèle** » - « **Adeste fideles** ».

Pour que Jésus devienne davantage l'Emmanuel dans nos vies, et nos communautés, il nous invite à le laisser chasser de nos cœurs ce qui nous referme sur nous-mêmes et à tisser des liens de solidarité et d'amitié.

A chacun de ceux et celles que je n'ai peut-être pas vu physiquement ces jours, je souhaite une sainte fête de la Nativité de Jésus-Christ : qu'il ouvre pour nous tous les richesses de Sa Parole de Lumière et que sur vous s'illumine Son Visage (*Psaume 4*).

Ab Michel Rongvaux

En lui viens reconnaître, en lui viens reconnaître,
En lui viens reconnaître, ton Dieu, ton Sauveur



« Consolez mon peuple » dit le Seigneur, car Il vient le Seigneur notre Dieu !

Quelques chants roumains de Noël ...

La communauté gréco-catholique roumaine de Bruxelles a l'habitude d'organiser un concert de Noël. La situation de pandémie a rendu impossible de l'organiser en présentiel mais ... ils vous offrent ici ces chants avec les voix des familles roumaines et présentées de manière jolie et pleine de couleurs ... N'hésitez pas à y faire un détour ... et merci à notre doyen de nous les avoir transmis ...

<https://youtu.be/kYzRAvntpZc>

https://www.youtube.com/watch?v=3eQM-d4NB_I

<https://youtu.be/sYR11XrT-rQ>



« Consolez mon peuple » dit le Seigneur, car Il vient le Seigneur notre Dieu !

Crèches à la Cathédrale SS Michel & Gudule ...

Des crèches présentées par les différentes communautés linguistiques de l'église de Bruxelles

du 27/12 au 3/01/2021

de 9h à 18h.

Et si vous voulez déjà en avoir un aperçu voici un lien qui vous permettra d'en avoir un avant-goût pour aller mieux les découvrir de visu dans notre église cathédrale.



www.youtu.be/sVvZLJWJeSE

Pourquoi cet événement ? il a une double finalité :

Il s'agit, en premier lieu, d'offrir un espace de recueillement et d'émerveillement, ouvert à tous, et une alternative non commerciale et vraiment croyante à une certaine folklorisation de la fête de Noël. Le second objectif est d'ouvrir, de manière privilégiée, la cathédrale aux COE. Ce rendez-vous annuel leur tient fort à cœur. Ces communautés ont ainsi l'occasion de se faire connaître, d'être reconnues, non seulement par les autres composantes de l'Eglise de Bruxelles mais par tant de personnes de passage.

Cette année, vous découvrirez des crèches réalisées par des communautés albanophone, brésilienne, chaldéenne, chinoise, coréenne, hispanophone (communautés hispanophones de St Gilles, des Riches Claires, de Schaerbeek), japonaise, maronite, philippine, polonaise, portugaise, roumaine, slovaque, ukrainienne...

BIENVENUE !

« *Consolez mon peuple* » dit le Seigneur, car Il vient le Seigneur notre Dieu !

Fêter Noël avec les plus jeunes & en famille

Chères familles, le service « grandir dans la foi » du vicariat de l'église de Bruxelles avec le service diocésain de Liège, propose de vivre la caté à la maison et en famille.

Je vous invite à aller **directement sur internet** car le lien renvoie à toute une série de propositions directement téléchargeables <https://annoncerlevangile.be/accueil-de-la-catechese/outils-de-la-catechese/catechese-a-la-maison/>



Autour des textes bibliques de la fête de Noël, sont proposés des chants, des réflexions, des jeux, des vidéos, des prières, des bricolages ... Bref, un programme varié dans lequel les familles pourront picorer en fonction de leur sensibilité et du temps dont elles disposent.

Et notamment une **proposition** avec les **plus jeunes de 6 à 9 ans** :

<https://annoncerlevangile.files.wordpress.com/2020/12/vivrecatemaison6-9.pdf>

et ensuite une proposition pour les jeunes **plus grands de 10 à 12 ans** :

<https://annoncerlevangile.files.wordpress.com/2020/12/vivrecatemaison10-12.pdf>



© 2015-2021

« *Consolez mon peuple* » dit le Seigneur, car Il vient le Seigneur notre Dieu !

TEMPS DE PRIÈRE RECUEILLIE À LA CHAPELLE NOTRE-DAME DE L'ÉGLISE SAINT-HENRI

Puisque nous ne pouvons pas avoir de célébrations eucharistiques pour tous, nous vous proposons de venir nous rejoindre à **la chapelle Notre-Dame à l'arrière de l'église Saint-Henri** (*en face du numéro 18 du Parvis Saint-Henri*) pour vivre un temps de prière d'adoration eucharistique. **MERCI** à celles et ceux qui nous y ont déjà rejoints !

Le Saint Sacrement sera exposé et nous pourrons ainsi nous relayer aux pieds du Seigneur pour lui offrir cette année qui s'achève et lui confier chacune de nos familles, les membres de notre communauté de l'unité pastorale Grain de Sénevé, nos voisins.



La chapelle vous est encore ouverte dans ce but **le samedi 26 décembre** de 15 à 17h45 et **le dimanche 27 décembre** de 15 à 17h45.

Le Seigneur nous y attend ne fût-ce que quelques minutes !



« *Consolez mon peuple* » dit le Seigneur, car Il vient le Seigneur notre Dieu !

POUR ALIMENTER LA COMMUNION ENTRE NOUS.

Chers tous,

Nous avons été autorisés depuis le 13 décembre à célébrer l'eucharistie de manière publique mais en limitant le nombre de personnes à 15 quelle que soit la taille du local. (Les enfants de moins de douze ans ne sont pas comptabilisés dans ce nombre)

Dès lors les **messes de semaine** sont célébrées à nouveau à 18h et à la chapelle Notre-Dame de l'église St-Henri les lundis, mercredis et jeudis et à la chapelle du Divin Sauveur les mardis et vendredis.

Pour les **messes de week-end et des fêtes**, nous devons donc travailler par inscription préalable. Pour rendre ceci possible nous **demandons aux personnes de s'inscrire**, ou demandez à quelqu'un de le faire pour vous, sur le site web www.kelmesse.org Vous précisez à l'arrivée sur le site web, que vous êtes du diocèse de Malines-Bruxelles, vous choisissez l'Unité pastorale Grain de Sénevé, vous choisissez une des célébrations proposées, vous indiquez votre nom, votre adresse mail, et puis vous cochez le nombre de places que vous souhaitez, à l'heure où il y a de la place. Quand le quota de 15 est atteint, les inscriptions ne sont plus possibles.

Vous pouvez aussi aller directement sur ce lien hypertexte pour arriver à la page qui concerne notre unité pastorale

<https://kelmesse.org/inscription2.php?marque=BRU&codeproduit=1200SENEVE>

Si vous n'avez pas accès à internet, vous pouvez aussi téléphoner à l'antenne paroissiale du Divin Sauveur du lundi au vendredi de 10 à 12h au 02 734 11 94 ou à l'antenne paroissiale de St-Henri à la cure de St-Henri, les mardis et jeudis de 9h30 à 11h au 02 734 47 63.

TVGDS
www.youtube.com



Nous retransmettrons la **célébration eucharistique des seuls week-ends et fêtes** par transmission via la chaîne YouTube de l'UP Grain de Sénevé. Vous pourrez donc retrouver ces **célébrations retransmises sur TVGDS**.

Il suffit de vous rendre sur le site internet « YouTube » et de taper **TVGDS** pour retrouver la célébration enregistrée.

En communion,
Ab Michel Rongvaux

Prière de Noël

Transmise par l'équipe KT 3 du Dimanche

Si Noël c'est la Paix,
La Paix doit passer par nos mains.

Si Noël c'est la Lumière,
On doit la mettre dans nos cœurs pour la porter aux autres.



Si Noël c'est la Justice,
Nous devons être juste envers chacun et
chacune.

Si Noël c'est l'Espérance,
Elle doit briller dans nos yeux.

Si Noël c'est la Joie,
Elle doit nous aider à comprendre la souffrance
des autres.

Si Noël c'est la Liberté,
Elle doit nous apprendre de respecter.

Si Noël c'est la Vérité,
Elle doit faire partie de notre vie.

Si Noël est la Solidarité
Elle nous apprend le partage et le vivre ensemble.

Joyeux Noël à tous et à toutes de
l'Unité Pastorale du Grain de
Sénévé vous souhaitent Amélie,
Ayana, Coline, Elisa, Inès, Jenny,
Johan, Mateusz et Ulrike.

(D'après un texte haïtien)



« *Consolez mon peuple* » dit le Seigneur, car Il vient le Seigneur notre Dieu !

COLLECTE de ces 24 & 25 décembre 2020

Notre collecte de ce week-end est destinée à **soutenir le pôle réfugiés du Grain de Sénevé**. Depuis plusieurs mois et années déjà maintenant une cellule au sein de notre UP s'occupe activement de l'accueil de familles réfugiées. Nous avons ainsi pu rendre possible l'accueil de trois familles dont l'une dans un appartement appartenant à notre Unité pastorale et deux autres avec des partenaires privés. Nous avons depuis peu aussi mis en chemin l'accueil d'une 4^{ème} famille.

Outre souvent l'aide pour payer la différence entre le loyer demandé par le propriétaire et le loyer payé par la famille réfugiée, c'est surtout un accompagnement que permet de rendre possible l'équipe : tant au niveau des études des enfants, au début pour l'apprentissage du français, ou pour aider dans les démarches avec les écoles, ou les administrations ... Pour aider à poursuivre ce beau projet, merci de soutenir en cette fête de Noël ce projet qui en vaut vraiment la peine.

Comme nous ne pouvons pas tenir les célébrations de manière habituelle, vous êtes invités à virer votre participation sur le **compte transit de l'unité pastorale GDS** BE10 3630 3383 9704 au nom de AOP BXL NE GDS Transit et de mettre en communication de votre versement « **collecte Noël 2020 Réfugiés GDS** ».



Merci d'avance au nom du groupe réfugiés GDS pour votre participation et le soutien de leur action concrète et discrète bien utile.

« *Consolez mon peuple* » dit le Seigneur, car Il vient le Seigneur notre Dieu !

COLLECTE de ces 26 & 27 décembre 2020

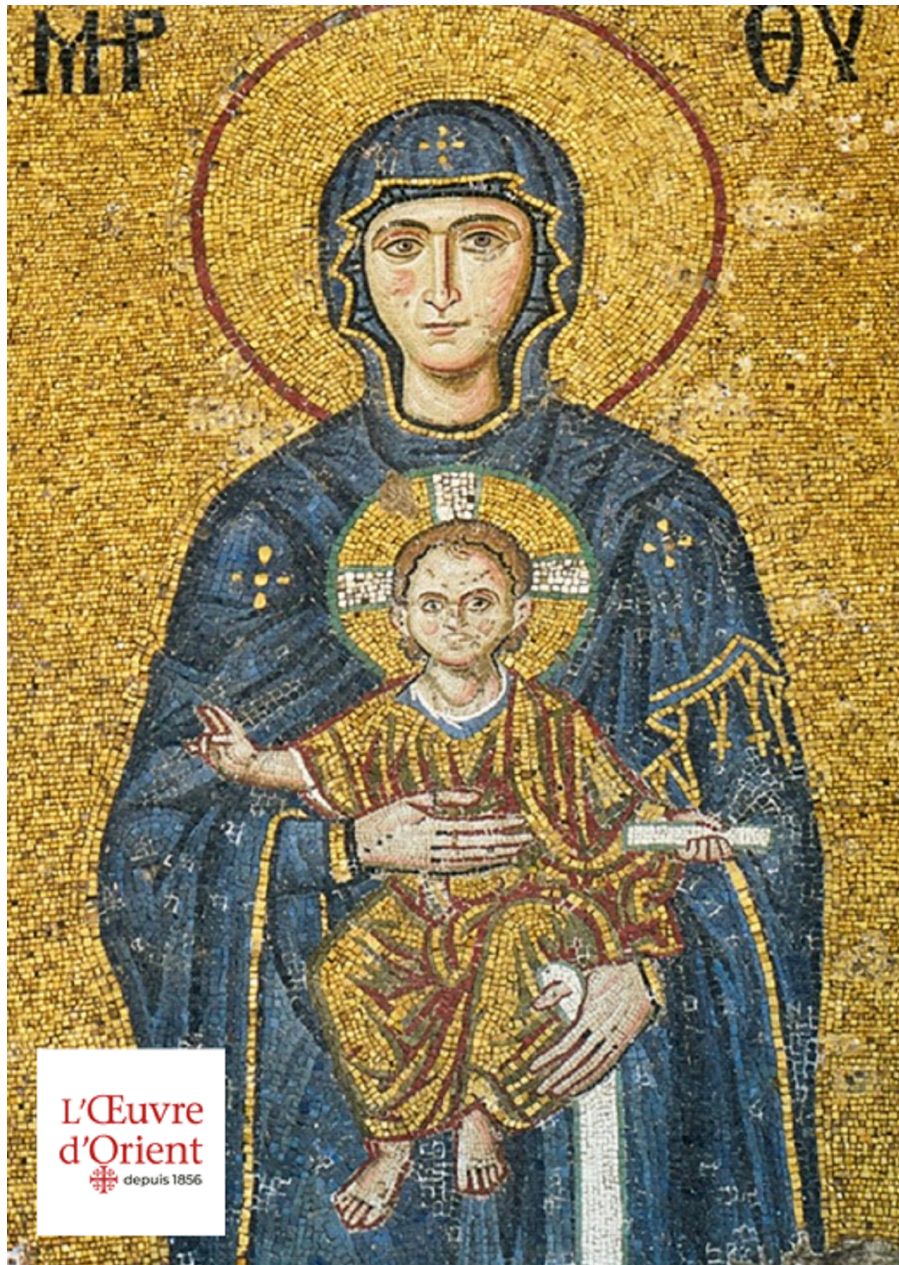
La collecte du week-end de la Sainte-Famille est dédiée à soutenir nos fabriques d'églises. Merci déjà de votre aide pour permettre l'entretien de nos bâtiments et le chauffage de ces lieux pour les temps de célébrations même réduits.

Comme nous ne pouvons pas tenir les célébrations de manière habituelle, vous êtes invités à virer votre participation sur le **compte transit de l'unité pastorale GDS** BE 10 3630 3383 9704 au nom de AOP BXL NE GDS Transit et de mettre en communication de votre versement « **collecte 26&27/12 fabriques d'églises** »



Merci d'avance au nom des fabriques d'églises pour votre participation et le soutien de leur action discrète mais bien utile à tous.

« Consolez mon peuple » dit le Seigneur, car Il vient le Seigneur notre Dieu !



En ce temps des fêtes de Noël, vous pouvez déposer si vous le souhaitez, une intention de prière pour les chrétiens d'Orient. Votre intention déposée allumera un point rouge sur notre croix virtuelle. Un grand merci.

https://urgence-chretiens.oeuvre-orient.fr/?utm_source=email&utm_medium=ml4&utm_campaign=cfa2020&utm_content=symp#messages

Ci-dessus : Mosaïque de la Vierge à l'enfant représentée dans la coupole nord du narthex de l'église Saint-Sauveur-In-Chora, à Istanbul, en Turquie. Les mosaïques et les fresques de cette église datent du début du XIVe siècle et constituent un trésor exceptionnel de l'art byzantin.



« *Consolez mon peuple* » dit le Seigneur, car Il vient le Seigneur notre Dieu !

Responsables pastoraux - Prêtres

Abbé Michel RONGVAUX – Responsable de *la Paroisse Unité Pastorale Grain de Sénevé*
michel.rongvaux@skynet.be – 0486 70 53 91

Père Armel OTABELA – coresponsable pastoral pour *la Paroisse UP Grain de Sénevé*
otarmel17@gmail.com – 0466 344 609

Equipe Pastorale de la Paroisse UP Grain de Sénevé

Outre les 2 prêtres nommés, en sont membres : Ariane Calmeyn, Christiane De Muylder, Claire Skalmowski, Marie-Chantal du Bois, Raphaël Bonaert, Sébastien Petit, Sylvie Beauvois & Xavier De Muylder.

Secrétariats de la Paroisse UP « Grain de sénevé »

- **Antenne du Divin Sauveur** : du lundi au vendredi : 10h à 12h

mail : paroisse.ds@skynet.be

avenue de Roodebeek 269 à 1030 Schaerbeek - Tél. 02 734 11 94

- **Antenne de St-Henri** mardi et jeudi : 9h30 à 11h

mail : paroisssesainthenri@gmail.com

parvis St-Henri 18 à 1200 Bruxelles - Tél. 02 734 47 63

Site Internet : www.graindeseneve.be